

FICHE TECHNIQUE

BESTIAIRE VÉGÉTAL

COLECTIVO TERRÓN

www.colectivoterron.org

version: mai 2018 - 6 pages

CREATION: avril 2018

A partir de 3 ans

Durée: 35 / 50 minutes

EQUIPE EN TOURNEE

5 ou 6 personnes : 4 artistes /1 technicien + 1 parfois (chargée de diffusion/production)

CONTACT

Régie générale et régie lumière:

Maxime Forot - +33 (0)6 23 64 70 06 - maximeforot@gmail.com

(ou Emmanuelle Joubier - +33 (0)6 64 10 74 17 - manue.joubier@gmail.com)

Coordination générale (horaires, planning):

Mako Conin (musicienne) techniquemako@gmail.com

Equipe artistique:

Miguel Garcia +33 (0)621088295

Diffusion/ production:

Virginie Dias +33 (0)678749321 colectivoterron@gmail.com

La fiche technique suivante fait partie intégrante du contrat.

Elle s'adapte, en concertation, selon la configuration du lieu.

Elle est réalisée pour une configuration basée sur un plateau de 12m x 8m,
et une hauteur sous perche d'environ 7,00m.

Merci de nous contacter et de nous envoyer les plans de votre salle pour prévoir ensemble l'adaptation.

PLATEAU

Dimensions: de 10 à 12m d'ouverture x 8m de profondeur.

Pendrillonnage noir à l'italienne (5 rues) - se reporter au plan de feu.

Besoin de dégagement en coulisses d'un minimum de 2m, en particulier à jardin.

Fond de scène (noir): ouverture au centre.

Sol: tapis de danse noir.

Hauteur sous perches: 7,00m (minimum 6m)

SALLE

Noir salle demandé.

Lumière public graduée en régie ou patchée.

DECOR/ SCENOGRAPHIE

Tous les éléments de décor sont des accessoires (amovibles enlevables par une personne).

Tas de feuilles: feuilles latexées sur tulle ignifugé. Une grosse poignée de feuilles ignifugées libres.

Ecorce d'osier: Mouillée avant utilisation, et entre chaque représentation. Non ignifugée.

Murs de roseau: amovibles, pouvant être retirés facilement du plateau. Roseau non ignifugé.

Paniers: amovibles, pouvant être retirés facilement du plateau. Osier non ignifugé.

L'écorce d'osier génère de la poussière. Le plateau est nettoyé à l'eau entre chaque représentation.

Besoin de balais et aspirateur pour le nettoyage du plateau entre les représentations.

PLANNING ET PERSONNEL

Voici les besoins que nous avons pour l'installation du spectacle : 2 services de 4h.

(la plupart du temps la veille du jour de jeu - ou la veille après-midi et le matin du jour de jeu si représentation dans l'après-midi)

- 1 service de 4h (installation décor et musiciens, réglages lumière)

avec 1 régisseur lumière+ 1 technicien lumière + 1 régisseur son.

-1 deuxième service de 4h pour balance son + encodage lumière et filage, et mise du spectacle

avec 1 régisseur lumière + 1 régisseur son + 1 régisseur plateau.

Nous tournons sans régisseur son, ainsi nous aurons besoin du régisseur du théâtre pour assurer les balances et la régie son pendant le spectacle.

LOGES

Merci de prévoir idéalement 2 loges pour 5 ou 6 personnes, avec douche et sanitaires, miroirs, un fer à repasser, et une machine à laver quand il y a plusieurs jours de représentations.
Mettre 4 serviettes à disposition.

Des collations à base de fruits ou fruits secs, biscuits, chocolats, ou fromages locaux et pain seront bienvenues. Merci de prévoir aussi de l'eau, thé et café.

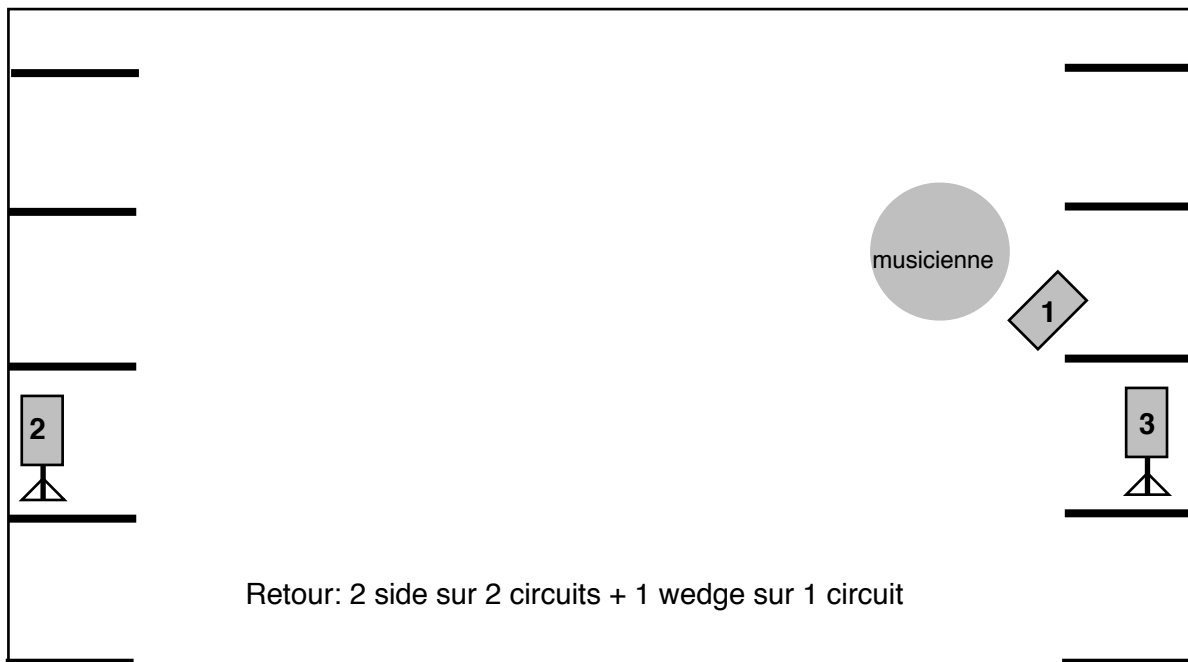
REGIE

Les régies son et lumière seront placées en salle, centrées, côte à côte.
En lumière la régie se fait depuis un ordinateur amené par l'éclairagiste de la Cie.

SON

Diffusion: le lieu devra être équipé d'un système de diffusion adapté en puissance à la salle et équilibré en niveau sonore (devant et fond de salle).

Rappel: le régisseur du théâtre assurera les balances et la régie son pendant le spectacle.



1- ambiance	statique fourni / D.I.	gd pied mic
2- ampli	535 / 421	gd pied mic
3- cello cellule	D.I.	
4- Voix Mako	SM 58	gd pied mic

LUMIERE

Materiel lumière

- Gradateurs: 26 circuits x 2 KW
- Projecteurs: 6 PAR 64 cp 61
- 14 PC 1000
- 1 PC 2Kw
- 5 découpes 614 sx
- 5 découpes 613 sx
- 2 découpes 713 sx
- 5 platines de sol
- 3 pieds ou échelle(hauteur =2, 40m)

Régie

Régie sur ordinateur amené par l'éclairagiste, prévoir l'arrivée DMX 5 points.

Le patch sera malgré tout effectué sur la console du théâtre, pour servir de console Spare, et pour les réglages (merci de patcher avant l'arrivée de la Cie).

Patch

N°	GEL	TYPE		
1	CONTRE PLATEAU	13	1 PC 1000	
2	CONTRE PLATEAU	13	2 PC 1000	
3	CONTRE PLATEAU	13	1 PC 1000	
4	CONTRE PLATEAU	13	1 PC 1000	
5	CENTRE CH	205	1 PC 1000	
6	FACE COUR	711	1 PC 2 KW	
7				
8	DOUCHE BL	141	1 PC 1000	
9	DOUCHE BL	141	1 PC 1000	
10	DOUCHE BL	141	2 PC 1000	
11	DOUCHE BL	141	2 PC 1000	
12	RASANT J	103	1 découpe 614 (S ou SX)	platine
13	LAT J HAUT	103	1 découpe 613 (S ou SX)	
14	LAT J HAUT	103	1 découpe 613 (S ou SX)	
15	LAT J HAUT	103	1 découpe 613 (S ou SX)	
16	LAT J HAUT	103	1 découpe 613 (S ou SX)	
17	RASANT J	103	1 découpe 613 (S ou SX)	platine
18	RASANT C	W	1 découpe 614 (S ou SX)	platine ou echelle
19	RASANT C	W	1 découpe 614 (S ou SX)	platine ou echelle
20	RASANT C	W	1 découpe 614 (S ou SX)	platine
21	LAT C	W	2 PAR 64 cp61	pied ou echelle
22	LAT C	W	2 PAR 64 cp61	pied ou echelle
23	LAT C	W	2 PAR 64 cp61	pied ou echelle
24				
25	CENTRE FROID	201	1 PC 1000	
26				
27	DEC FACE j	205	1 découpe 713(S ou SX)	
28	DEC FACE j	205	1 découpe 713(S ou SX)	
29	FACE MAKO	205	1 PC 1000	
30	CT MAKO	13	1 découpe 614 (S ou SX)	

Merci de respecter l'échelle

1 m

Colectivo Terron BESTIAIRE VEGETAL

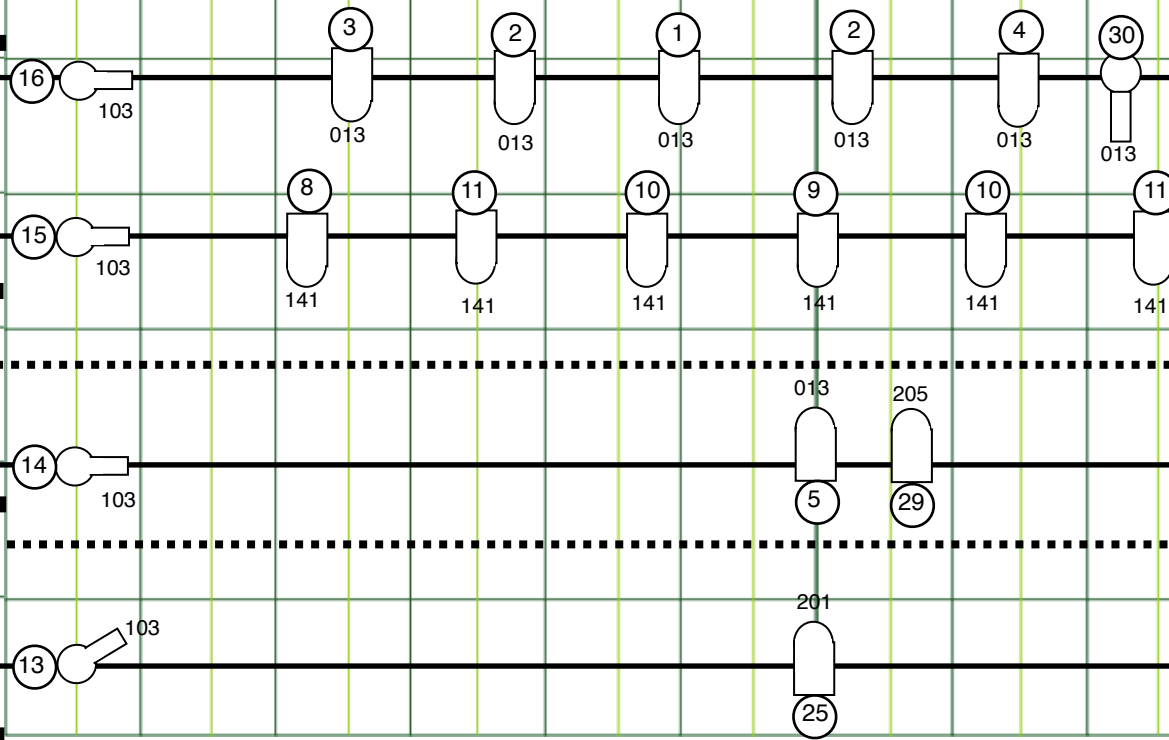
GRIL

6,80m

5,10m

3,30m

1,70m



4 = 4,80m

3 = 3,70m

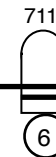
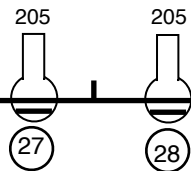
2 = 2,00m

1 = 0,50m

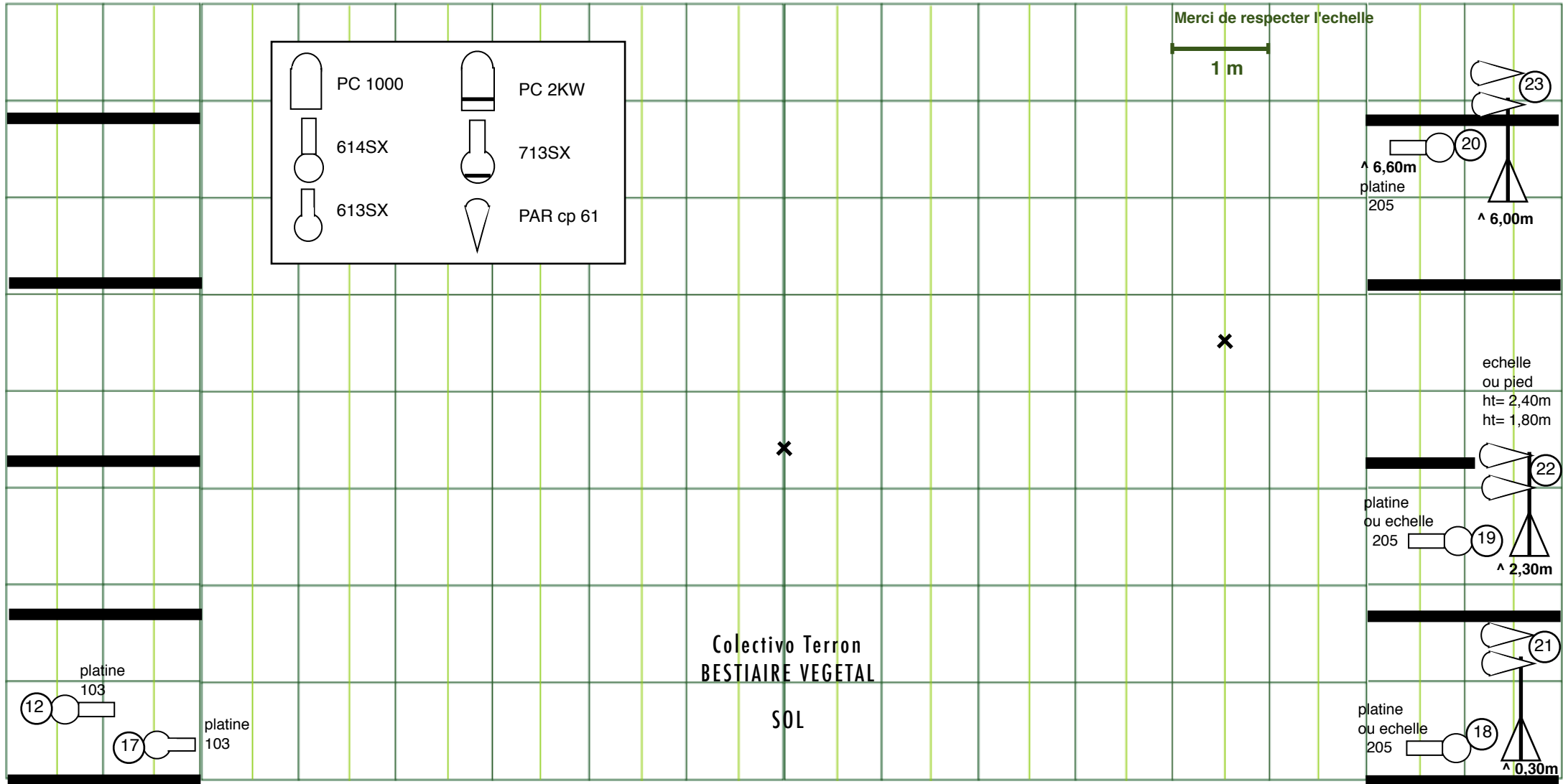
pendrillons

entre 2m et 5m

**HAUTEUR PERCHES
= 7,00 m**



contact régie: Maxime Forot - 06 23 64 70 06 - maximeforot@gmail.com
ou Emmanuelle Joubier - 06 64 10 74 17 - manue.joubier@gmail.com



Gélatines (Lee)

013 : 7 x PC 1KW

103 : 6 x déc 1KW

141 : 6 x PC 1KW

201 : 1 x PC 1KW

205 : 3 x dec1KW + 2 x dec 2KW + 1 x PC 1KW

711 : 1 x PC 2Kw

contact régie: Maxime Forot - 06 23 64 70 06 - maximeforot@gmail.com
ou Emmanuelle Joubier - 06 64 10 74 17 - manue.joubier@gmail.com